



RAPPORT D'ACTIVITÉ 2023

RAPPORT D'ACTIVITÉ 2023

ÉDITO

L'année 2023 a résolument été une année d'ouverture... De connect business tout d'abord, avec la reprise énergique de l'effort pour trouver de nouveaux débouchés économiques pour la Nouvelle-Calédonie. La CCI a lancé une série de missions avec ses homologues de Polynésie française et de Singapour, qui s'est traduite par une quarantaine de rendez-vous BtoB pour les entreprises calédoniennes volontaires, dans la cité-État considérée comme la porte commerciale de l'Asie. La Chambre s'est déplacée à La Réunion pour approfondir le thème de l'autonomie alimentaire, et à Melbourne pour étudier les opportunités économiques avec la deuxième ville d'Australie. Sans oublier la préparation du lancement de Team France Export en Nouvelle-Calédonie, qui va ouvrir de nouveaux horizons aux entreprises calédoniennes, et pour lequel la CCI s'est dotée d'une nouvelle conseillère dédiée.

Ouverture sur l'ensemble du territoire, avec des missions de conseil en gestion d'entreprise encore plus nombreuses en province Nord. Ouverture sur le monde, avec l'accueil d'une nouvelle compagnie aérienne à l'aéroport international de Nouméa-La Tontouta et la densification de l'offre de formation Executive Education by CCI, qui apporte aux cadres et dirigeants locaux le haut niveau de la formation professionnelle continue nationale. Ouverture sur le futur enfin... La CCI s'est rapidement saisie du sujet de l'intelligence artificielle, pour proposer aux entrepreneurs des modules d'initiation par des professionnels spécialisés. Une année pour ramener des perspectives... Dans un contexte économique toujours très marqué par les difficultés. Une année qui ne laissait pas présager qu'à la crise succéderait encore la crise... La Chambre assure tous les entrepreneurs de sa solidarité, pour continuer de soutenir leur résilience en 2024.



David Guyenne
Président de la CCI-NC

Introduction

Les chiffres-clés 2023	3
Les missions de la CCI-NC	4
Une vision en 7 axes	6
Des groupes de travail dans l'action	7

Mission 1

Représenter et défendre les intérêts de ses ressortissants

Les acteurs économiques entendus	8
Des solutions pour renforcer l'autonomie économique	9
Le recueil et la diffusion de l'information économique	11

Mission 2

Accompagner la création et le développement des entreprises

L'accompagnement des porteurs de projet	12
L'accompagnement au développement d'entreprise	13
Des accompagnements CCI adaptés à chaque besoin	14
Le développement durable	18

Mission 3

Développer les compétences pour répondre aux besoins des entreprises

Des formations initiales réputées	20
Des compétences renforcées pour les besoins des entreprises	21
Des formations toujours plus adaptées au service de l'insertion	22
La formation professionnelle en phase avec les dernières innovations	23

Mission 4

Gérer les infrastructures et contribuer au développement économique de la Nouvelle-Calédonie

L'aéroport de Nouméa-La Tontouta	24
L'aéroport de Nouméa-Magenta	26
L'aéroport de Lifou-Wanaham	27
La gare maritime de Nouméa	27

Les moyens financiers

Les moyens financiers	28
Les moyens humains	30
Les structures	31

ENTREPRENEURIAT ET FORMATION

16322
RESSORTISSANTS*

1827
CRÉATIONS
D'ENTREPRISE

2825
ENTREPRISES
SENSIBILISÉES ET
ACCOMPAGNÉES



319
ÉTUDIANTS INSCRITS
EN FORMATION
INITIALE

123 DIPLOMÉS PAR LA CCI FORMATION
ALTERNANCE ET L'EGC BUSINESS SCHOOL

3879
CHEFS D'ENTREPRISE
ET SALARIÉS FORMÉS

INFRASTRUCTURES

492193
PASSAGERS ACCUEILLIS
À L'AÉROPORT DE NOUMÉA-LA TONTOUTA
- 13% PAR RAPPORT À 2019**
+ 53% PAR RAPPORT À 2022

404169
PASSAGERS ACCUEILLIS
À L'AÉROPORT DE NOUMÉA-MAGENTA
- 13% PAR RAPPORT À 2019**
+ 6% PAR RAPPORT À 2022

149332
PASSAGERS ACCUEILLIS À
L'AÉROPORT DE LIFOU-WANAHAM
- 20% PAR RAPPORT À 2019**
- 4% PAR RAPPORT À 2022

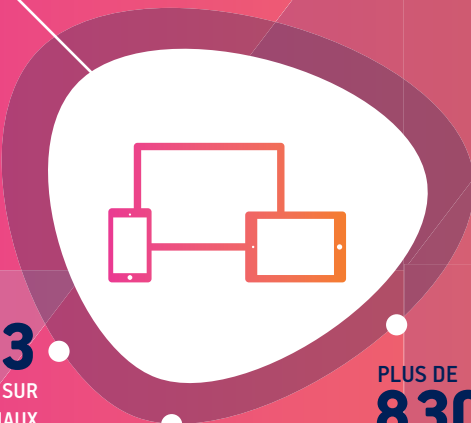


343703
CROISIÉRISTES ACCUEILLIS
À LA GARE MARITIME DE
NOUMÉA
+ 9% PAR RAPPORT À 2019**
+ 466% PAR RAPPORT À 2022

NUMÉRIQUE

13
PAGES SUR
LES RÉSEAUX SOCIAUX

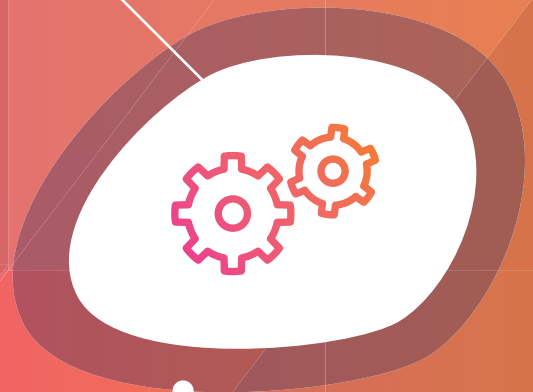
66345
ABONNÉS CUMULÉS



PLUS DE
8300
CONSULTATIONS/MOIS
EN MOYENNE
DE WWW.CCI.NC

FONCTIONNEMENT

5,2
MILLIARDS DE FCFP
DE BUDGET



* Entités ayant un n° de RCS et un statut actif au 31/12/2023
** Année de référence d'exploitation avant la crise sanitaire



MANDATURE 2020-2024

Fin 2019, **33** chefs d'entreprise bénévoles ont été élus **membres consulaires** par les ressortissants de la CCI. Durant 5 ans, cette nouvelle équipe définit la stratégie de la Chambre et vote ses budgets. Elle est épaulée par **55** entrepreneurs bénévoles, **conseillers techniques** et **membres associés** sollicités pour leurs expertises et compétences variées.

La Chambre de commerce et d'industrie œuvre pour le développement économique de la Nouvelle-Calédonie. Elle représente et défend les intérêts des entreprises qui font vivre les secteurs du commerce, de l'industrie et des services sur cette terre de pionniers.

- > Un établissement public de la Nouvelle-Calédonie créé en 1879.
- > Un corps intermédiaire entre le privé et le public, indépendant et apolitique, qui n'est ni une organisation syndicale, ni un syndicat professionnel.
- > Une légitimité tirée de ses élus, tous des professionnels bénévoles issus du privé.

REPRÉSENTER ET DÉFENDRE LES INTÉRÊTS DE SES RESSORTISSANTS

16 322 entreprises sont inscrites au Registre du commerce et des sociétés de la CCI : **27 %** de commerces, **17 %** d'industries et **56 %** de services en 2023.

La quasi-totalité des ressortissants sont des très petites entreprises (TPE), qui ont besoin de faire entendre leur voix et de faire comprendre leurs problématiques aux institutions. La CCI les représente et les défend librement.

Sollicitée par les institutions et force de proposition, la CCI contribue aux réformes économiques en menant des réflexions d'ordre fiscal, douanier et économique et se prononce sur les projets de textes relatifs au commerce, à l'industrie et aux services.

En parallèle, la CCI est représentée, par le biais de ses élus, dans près de 100 organismes, associations, comités et commissions.

ACCOMPAGNER LA CRÉATION ET LE DÉVELOPPEMENT DES ENTREPRISES

La CCI informe, conseille et accompagne les porteurs de projet et les entrepreneurs à chaque étape de la vie de leur entreprise : création, gestion, fiscalité, développement durable, information juridique, économique, etc. Elle réalise aussi les formalités obligatoires.



DÉVELOPPER LES COMPÉTENCES AFIN DE RÉPONDRE AUX BESOINS DES ENTREPRISES

La CCI gère deux écoles et promeut la formation par alternance notamment à travers le Point A, un guichet interconsulaire.



La formation initiale

> L'EGC Business School

L'EGC propose un Bachelor de responsable en marketing, commercialisation et gestion (bac + 3). Depuis 1986, l'école compte plus de 800 diplômés.

> La CCI formation alternance

Depuis 1989, le centre de formation par alternance de la CCI (CFA) a décerné plus de 3 000 diplômes de niveau CAP à bac + 3 en commerce, gestion, logistique et industrie.

> Le Point A

Le Point A renseigne le public et assure les préinscriptions des trois CFA consulaires (CCI-NC, CMA-NC et CAP-NC). Il accueille et informe environ 10 000 personnes par an.

La formation professionnelle

La CCI dispense plus de 300 formations professionnelles sur mesure, certifiantes et en *e-learning* dans tous les domaines de l'entreprise. Plus de 3 000 chefs d'entreprise et salariés sont formés chaque année dans trois centres :

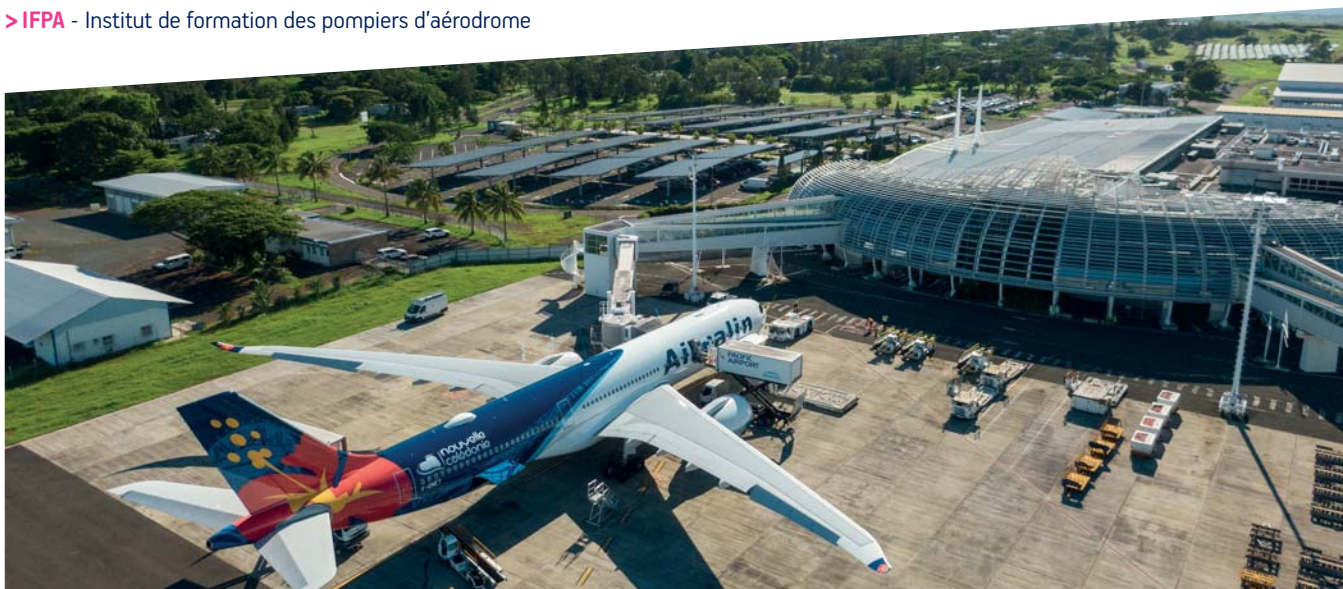
> **FPC** - Formation professionnelle continue

> **Formation industrielle** - Électricité, automatisme, instrumentation.

> **IFPA** - Institut de formation des pompiers d'aérodrome

GÉRER LES INFRASTRUCTURES ET CONTRIBUER AU DÉVELOPPEMENT ÉCONOMIQUE DE LA NOUVELLE-CALÉDONIE

Avec plus de 55 ans d'expertise aéroportuaire, la CCI gère les **aéroports de Nouméa-La Tontouta** et de **Nouméa-Magenta** et intervient dans la gestion de l'aérogare de **Lifou-Wanaham**. De 2017 à 2020, puis de nouveau à partir de 2022, elle est également chargée de la gare maritime de Nouméa. En 2017, la CCI a aussi créé **CCI Infrastructures et ingénierie** : une entité entièrement dédiée à l'ingénierie et à la gestion d'infrastructures, qui vise le partage de savoir-faire avec des exploitants d'infrastructures aéroportuaires et maritimes à l'échelle régionale et internationale.



UNE VISION EN 7 AXES

Les élus 2020-2024 ont construit une feuille de route pour répondre aux réalités de terrain des entrepreneurs, ainsi qu'aux enjeux de développement économique du territoire. Elle repose sur sept piliers, déclinés en objectifs concrets et actions.



CONTRIBUER À LA RELANCE ÉCONOMIQUE DE TOUS LES SECTEURS

- > Encourager le retour à la confiance des entrepreneurs
- > Réinsuffler l'esprit pionnier
- > Accompagner les entreprises de chaque secteur pour les aider à développer l'achat et la production en local



PRENDRE PART À LA STRATÉGIE DE DÉVELOPPEMENT DU TERRITOIRE

- > Permettre le développement d'un tissu économique diversifié et adapté sur l'ensemble du pays
- > Définir des secteurs prioritaires
- > Être moteur dans l'élaboration d'un marketing territorial visant à promouvoir la visibilité et l'attractivité de la Nouvelle-Calédonie
- > Être force de proposition dans la stratégie de développement du territoire



ENCOURAGER LE DÉVELOPPEMENT D'UNE ÉCONOMIE DURABLE

- > Impulser des actions concrètes qui s'inscrivent dans le schéma de transition énergétique
- > Développer des projets structurants à destination des entreprises et du territoire
- > Fédérer des réseaux d'entreprises sur des enjeux d'économie circulaire
- > Diffuser la responsabilité sociétale des entreprises (RSE)



FAVORISER LA RENCONTRE DE L'ENSEMBLE DES ACTEURS ÉCONOMIQUES

- > Accentuer la proximité avec les entreprises sur tout le territoire pour mieux défendre leurs intérêts
- > Renforcer le rôle de corps intermédiaire de la Chambre entre les entreprises et les administrations
- > Créer des passerelles avec les clusters, les organisations patronales, les syndicats professionnels, etc.
- > Favoriser au sein des administrations une meilleure connaissance de la réalité des entreprises



PROMOUVOIR L'INNOVATION COMME MOTEUR DE L'ÉCONOMIE

- > Stimuler la diversification de l'économie
- > Appuyer la structuration et le développement de la filière innovation
- > Valoriser et développer les talents



ACCOMPAGNER LA STRUCTURATION DU TOURISME

- > Positionner le tourisme calédonien sur des valeurs durables et écoresponsables
- > Appuyer ce secteur en croissance en favorisant les projets structurants
- > Insuffler et soutenir la croissance de niches porteuses



AFFIRMER L'EXPERTISE DE LA CCI EN MATIÈRE DE GESTION D'INFRASTRUCTURES AU SERVICE DU DÉVELOPPEMENT ÉCONOMIQUE

- > Mieux positionner la CCI comme gestionnaire expert d'outils essentiels au développement économique du territoire et relevant de l'intérêt général
- > Faire rayonner dans la région Pacifique les infrastructures structurantes, en s'appuyant sur des acteurs privés, pour porter l'intérêt du territoire, de la France et de l'Europe

DES GROUPES DE TRAVAIL DANS L'ACTION

Pour agir au plus près des préoccupations des entreprises, près de vingt groupes de travail (GT) portant sur des sujets prioritaires ont été constitués. Leur rôle est de définir et mettre en œuvre des actions très concrètes au bénéfice de l'intérêt général. Les GT évoluent en fonction des remontées de terrain et des priorités économiques.



AGISSONS SOLIDAIRES

Dans un objectif de prospérité économique du territoire, défendre la vision et l'intérêt des acteurs économiques dans le cadre de la réforme du financement du RUAMM, en partenariat avec les organisations patronales et les Chambres consulaires.



AMÉLIORATION DES SERVICES EN BROUSSE

Optimiser le maillage des acteurs du conseil, de l'accompagnement et du financement en proposant une offre de services mutualisée, adaptée aux besoins des entreprises. GT en stand-by



ATTRACTIVITÉ 2050

Coconstruire une vision partagée et fédératrice de la Nouvelle-Calédonie du futur. Ce GT est désormais porté par NC ÉCO.



COMMERCE

- Redynamiser le centre-ville de Nouméa: travail en partenariat avec la municipalité et la province. Trois axes: propreté et lutte contre l'insécurité et les incivilités; circulation et stationnement; animation et attractivité.
- Penser le schéma commercial de l'agglomération.



RESPONSABILITÉ SOCIÉTALE DE L'ENTREPRISE (RSE)

Favoriser l'engagement sociétal des entreprises en leur faisant mieux connaître la démarche RSE pour leur permettre d'agir sur leur impact socio-environnemental. Accompagner le développement de l'Économie Sociale et Solidaire (ESS) en proposant une offre d'accompagnement des acteurs et en participant à l'élaboration du cadre réglementaire de ces activités.



DÉVELOPPEMENT DE L'ENTREPRENEURIAT

Stimuler les vocations entrepreneuriales des plus jeunes en proposant un événement destiné aux 6-17 ans: le Rendez-vous des petits entrepreneurs. Permettre aux porteurs de projets d'être financés par des business angels à travers un événement fédérateur. Promouvoir l'entrepreneuriat dans les collèges et les lycées.



ÉNERGIE

Être force de proposition pour utiliser et valoriser les surplus énergétiques. Nos conclusions ont été livrées à l'Agence calédonienne de l'énergie et Nouvelle-Calédonie Énergie. Ce GT est finalisé.



EXPORT

Déploiement de Team Nouvelle-Calédonie Export dans l'objectif d'élaborer un maillage simple et cohérent entre tous les acteurs de l'export pour accompagner les entreprises via un « parcours client » efficace.



FISCALITÉ

Imposer un prisme entreprise pour toute mesure fiscale à adopter, favoriser la baisse du coût du travail et le poids de la fiscalité sur les entreprises, être force de proposition sur les mesures fiscales à venir. Ce GT contribue aux travaux de NC ÉCO.



NC ÉCO

Porter d'une seule voix l'impérieuse nécessité d'inclure les enjeux économiques et sociaux dans les discussions sur l'avenir du territoire. Proposer un modèle économique et social partagé et pérenne, quelles que soient les options institutionnelles qui seront choisies. Travail en cours sur trois axes prioritaires: la réduction des inégalités, la fiscalité et l'efficacité institutionnelle.



CROISIÈRE

Travailler à la reprise de la croisière post-Covid, par une stratégie concertée à l'échelle pays à mettre en œuvre aujourd'hui, et favoriser l'émergence du tourisme de grande plaisance.



PROSPECTIVE ÉCOLES CCI

Développer l'offre de l'EGC Business School et du CFA pour mieux répondre aux besoins actuels et à venir des entreprises calédoniennes.



REFONTE DE L'OFFRE D'ACCOMPAGNEMENT

Développer l'offre pour les entreprises en difficulté, accompagner leur transition digitale et repenser l'expérience clients.



NUMÉRIQUE/INNOVATION

Appuyer la structuration de la filière numérique et promouvoir l'innovation.



SIMPLIFICATION ADMINISTRATIVE

Promouvoir une e-administration efficace et sécurisée, un cadre juridique et réglementaire simplifié.



TALENTS CALÉDONIENS

Faire de la Nouvelle-Calédonie une terre attractive pour les talents, jeunes diplômés de haut niveau ou professionnels expérimentés, dans les secteurs innovants et à forts enjeux.



AÉROPORT DE NOUMÉA-LA TONTOUTA / COVID-19

Accompagner la reprise du trafic en sortie de crise sanitaire Covid-19.



AÉROPORT DE NOUMÉA-LA TONTOUTA/RÉPONSE À L'APPEL D'OFFRE DE CONCESSION

Contribuer au développement économique du territoire et poursuivre le développement de l'aéroport et du transport aérien.



AÉROPORT DE MAGENTA/RÉPONSE À L'APPEL D'OFFRE DE CONCESSION

Améliorer le service aux passagers, l'offre commerciale dans l'aérogare et la compétitivité du transport aérien, après la mise en conformité de la plateforme et le redressement de sa situation financière.



INDUSTRIE

Développer en partenariat avec la FINC une marque collective pour faire connaître et valoriser la production locale ainsi que l'écosystème économique lié (fournisseurs, intermédiaires, distribution).



AVIS

Représenter et défendre les intérêts des ressortissants de la CCI en émettant des avis. Engager des actions pour en améliorer la prise en compte par les institutions et administrations.



► Manifestation du collectif Agissons solidaires contre la réforme du RUAMM.

Forces vives de la société, les entrepreneurs calédoniens ont besoin que leurs problématiques soient comprises par les institutions. Relais privilégié de ses ressortissants, la CCI les représente et les défend librement auprès des pouvoirs publics.

DES PROPOSITIONS POUR LE CADRE INSTITUTIONNEL

L'incertitude institutionnelle plombe l'économie et l'attractivité de la Nouvelle-Calédonie. NC ÉCO a émis des propositions pour améliorer l'efficacité institutionnelle et donner de la visibilité à long terme.

Les acteurs économiques entendus

Face à la nécessité d'inclure les enjeux économiques et sociaux dans les débats publics, la CCI agit au sein des collectifs d'acteurs économiques NC ÉCO et Agissons solidaires en faveur de ses ressortissants.

■ LE DÉFICIT DU SOLDE MIGRATOIRE ÉTUDIÉ

À l'initiative de NC ÉCO, la CCI – lanceuse d'alerte sur la perte d'attractivité du territoire – a piloté une enquête sur les causes des départs de la Nouvelle-Calédonie et s'est associée à l'étude réalisée par la Fédération des Professionnels Libéraux de Santé (FPLS) auprès des professionnels de santé. Ces analyses visent à dresser un état des lieux de la situation afin de mieux comprendre le phénomène.

■ L'INTÉRÊT DES TRAVAILLEURS INDÉPENDANTS DÉFENDU

En mars 2023, les Chambres consulaires, les organisations patronales et plus d'une vingtaine de syndicats professionnels ont créé le collectif Agissons solidaires pour défendre l'intérêt des travailleurs indépendants dans le cadre de la réforme du financement du RUAMM. Cette mobilisation a abouti à la participation du collectif à la commission spéciale du Congrès chargée d'examiner le texte avec des propositions concrètes pour réduire les dépenses de santé et adapter les taux de cotisation au niveau de revenu des travailleurs indépendants.

Des solutions pour renforcer l'autonomie économique

La Nouvelle-Calédonie doit développer son autonomie économique et rééquilibrer sa balance commerciale. La CCI a travaillé de concert avec les institutions, les partenaires publics et privés afin de diversifier l'économie, structurer de nouvelles filières ou des filières peu exploitées et trouver de nouveaux relais de croissance.

■ LA FILIÈRE TOURISME MIEUX STRUCTURÉE

En partenariat avec la province Sud et Sud Tourisme, la CCI a été mandatée pour accompagner la structuration et la représentation des socioprofessionnels du tourisme de la province Sud au sein du conseil d'administration de l'agence d'attractivité. La première étape de cette démarche a consisté à recenser les acteurs concernés par le biais d'une enquête pilotée par la Chambre. Plusieurs ateliers de travail ont été organisés pour débattre de la forme juridique, des missions ou encore du fonctionnement de l'entité qui représentera la profession, véritable levier pour influencer dans le tissu économique.

■ LES FILIÈRES AGROALIMENTAIRES PLUS PERFORMANTES

La CCI contribue à la réflexion avec ses partenaires pour accélérer le développement et la structuration des filières agroalimentaires. À la clé, une amélioration de l'autonomie alimentaire du territoire. Ainsi, elle a participé à une mission exploratoire à La Réunion, avec la province Sud, dans l'objectif d'identifier des dispositifs de regroupement de professionnels performants – des interprofessions matures associées à un réseau coopératif puissant – transposables en Nouvelle-Calédonie.

■ L'EFFICACITÉ ÉNERGÉTIQUE DES ENTREPRISES ENCOURAGÉE

Signature du pacte Vert (gouvernement, Agence calédonienne de l'énergie, CCI, CMA, CPME, Medef-NC) qui vise la réduction de la consommation d'énergie et des coûts énergétiques de l'industrie tout en limitant l'impact carbone des entreprises. L'objectif est également, à terme, d'accroître la capacité des entreprises en matière d'énergies renouvelables.



LES PRODUCTEURS LOCAUX VALORISÉS

La CCI et la Fédération des industries de Nouvelle-Calédonie (FINC) ont développé une nouvelle marque territoriale Cagou pour valoriser les savoir-faire de l'industrie calédonienne et encourager la fierté de consommer local. Assortie d'un cahier des charges et de valeurs inscrites dans une charte d'engagement, cette marque est la garantie pour les Calédoniens de consommer « en circuit court » et de participer au développement d'entreprises locales.

► Mission des filières agroalimentaires à La Réunion (octobre 2023).





► Le 6^e séminaire FEDOM en présence de Gérard Darmanin.

■ L'ATTRACTIVITÉ DE LA CALÉDONIE STIMULÉE

L'association Talents calédoniens a lancé le parcours d'accompagnement pilote « Re-vivre en NC », lauréat de l'appel à projets national « Jeunesse Outre-mer ». Vingt-deux personnes ont été sélectionnées pour suivre ce coaching dont l'objectif est de favoriser le retour et l'insertion professionnelle de jeunes talents. Initiée par la CCI, l'association a pour ambition de faire de la Nouvelle-Calédonie une terre attractive pour les compétences, jeunes diplômés de haut niveau ou professionnels expérimentés, dans les secteurs innovants et à fort enjeu.



► Lancement du parcours « Re-vivre en NC ».

■ ACCUEIL DU 6^E SÉMINAIRE FEDOM SUR LA TRANSITION ÉNERGÉTIQUE

Co-organisé avec la CCI et le Medef-NC, le 6^e Séminaire de la Fédération des entreprises d'Outre-mer (FEDOM) s'est tenu en Nouvelle-Calédonie le 1^{er} juin 2023. Le ministre de l'Intérieur et des Outre-mer, Gérard Darmanin, est venu clore les échanges sur la transition énergétique, source de développement, de diversification économique et d'attractivité.

■ UN RECORD POUR LES PETITS ENTREPRENEURS

La 3^e édition du « Rendez-vous des petits entrepreneurs » a réuni plus de **600** jeunes de 6 à 17 ans à Nouméa, Païta, Bourail, Koné et Poindimié autour de **220** mini-entreprises d'un jour et **3 500** visiteurs. L'événement, conçu par la CCI et organisé avec de nombreux partenaires publics et privés, a rempli son objectif de promouvoir l'esprit d'entrepreneuriat dès le plus jeune âge.

L'ENGAGEMENT DE SALARIÉS RÉSERVISTES FACILITÉ

Signature d'une convention avec les Forces armées de Nouvelle-Calédonie (FANC) pour simplifier la mise à disposition de salariés réservistes, un dispositif qui s'inscrit dans la démarche de Responsabilité sociale des entreprises (RSE).





► Café de la formation
sur le thème de la sécurité.

Le recueil et la diffusion de l'information économique

La CCI facilite l'accès à l'information économique à ses ressortissants. Elle coordonne ou participe aussi à des réseaux permettant davantage de dialogue entre les entreprises, et entre les sphères du privé et du public.

■ LES ÉCHANGES D'INFORMATION RENFORCÉS

La CCI a organisé des événements sous différents formats afin de favoriser le partage d'information et de sensibiliser ses ressortissants à des sujets d'actualité incontournables : intelligence artificielle, cybersécurité, transition énergétique et numérique, RGPD, égalité homme-femme au travail, etc. En 2023 :

- > 8 conférences dans le cadre des Rendez-vous de l'économie,
- > 9 Matinales et 5 Apartés, des formats de rendez-vous conviviaux entre entrepreneurs, en présence d'experts, afin d'étendre leurs réseaux et rompre leur isolement,
- > plus de 700 participants à ces événements.

■ OBSERVATOIRE DES TRANSACTIONS IMMOBILIÈRES

Cette enquête annuelle, menée par la CCI en partenariat avec l'ISEE et la Chambre territoriale des notaires, offre une vision claire et transparente du marché immobilier calédonien et constitue un outil d'aide à la décision.

2 891 transactions réalisées en 2022 et analysées dans le Panorama de l'immobilier présenté en 2023.

■ LE CCI INFO

Diffusé en ligne et distribué gratuitement à 8 000 ressortissants et partenaires de la CCI, ce magazine économique bimestriel est le relais privilégié de l'actualité des entreprises.

■ LA LETTRE D'INFORMATION @CTU'ENTREPRISES

Composée d'informations pratiques pour simplifier le quotidien des entreprises, cette newsletter est envoyée à plus de 10 000 abonnés. En 2023, 10 lettres ont été transmises.

■ LES AVIS

Régulièrement sollicitée par les autorités publiques sur des projets de textes, la CCI a émis 31 avis en 2023 dans des domaines très variés : urbanisme, environnement, travail, énergie, transports, etc. Elle a également répondu à 2 demandes de contribution.

■ L'IMPLICATION DANS LES RÉSEAUX ET LES ASSOCIATIONS

Pour représenter ses ressortissants sur des terrains d'action variés, la CCI s'investit dans une centaine de clusters, associations et réseaux d'entreprises ou de décideurs.

LA CCI SUR INTERNET

13 PAGES SUR LES RÉSEAUX SOCIAUX (FACEBOOK, LINKEDIN, INSTAGRAM)

66 345 ABONNÉS CUMULÉS (+ 32 % PAR RAPPORT À 2022)

1 591 CONTENUS PUBLIÉS

PLUS DE **8 300** CONSULTATIONS/MOIS EN MOYENNE DE WWW.CCI.NC





Pour répondre aux besoins des entrepreneurs à chaque étape de la vie de leur société, la CCI propose un large éventail de services appropriés et personnalisés. Très réactive, elle a étoffé et adapté ses dispositifs dans un contexte économique particulièrement difficile.

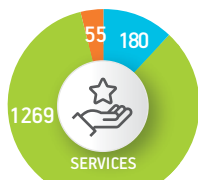
Les créations d'entreprise par activité et province



TOTAL 294



TOTAL 29



TOTAL 1504



TOTAL 1866

- ▶ PROVINCE NORD
- ▶ PROVINCE SUD
- ▶ PROVINCE DES ÎLES LOYAUTÉ

L'accompagnement des porteurs de projet

■ LES RESSORTISSANTS DE LA CCI

En 2023, la CCI représente **16 322** entreprises dont :

- **4 373** du secteur commerce ;
- **2 721** du secteur de l'industrie ;
- **9 228** du secteur des services.

■ LES FORMALITÉS ENREGISTRÉES

6 316 dossiers déposés au Centre de formalités des entreprises (CFE) : **1 827** immatriculations, **3 031** modifications, **1 458** radiations. Et **2 599** formalités gérées pour des organismes tiers : **983** dossiers pour la direction des Services fiscaux, **1 248** pour les RIDET « orphelins » (ne dépendant d'aucune chambre consulaire, mais accompagnés depuis 2019 par la CCI) et **368** pour le RUAMM. Le CFE, qui a également traité **300** formalités internationales, joue pleinement son rôle de « guichet unique » pour les usagers.

■ LES CRÉATIONS D'ENTREPRISE

1 827 commerces, industries et activités de services ont été créés en 2023 (2 091 en 2022). **1 538** entreprises ont été lancées en province Sud, **219** en province Nord et **70** dans la province des îles Loyauté.

En 2023, **82 %** des nouveaux ressortissants de la CCI appartenaient au secteur des services (**81 %** en 2022), **16 %** au secteur du commerce (**17 %** en 2022) et **2 %** à l'industrie (**2 %** en 2022). La part de création d'entreprises par activité est stable par rapport à 2022, avec un secteur de l'industrie toujours en nette infériorité par rapport aux autres secteurs.



► La CCI à la rencontre des porteurs de projet à Belep.

L'accompagnement au développement d'entreprise

La CCI déploie sur tout le territoire des accompagnements en matière de création, gestion, réglementations, développement, etc.

■ L'ACCOMPAGNEMENT RENFORCÉ DANS LE NORD

La CCI a proposé de nouveaux services en province Nord : ateliers numériques avec le cluster Open NC, ateliers afin d'aider les chefs d'entreprise à répondre à la commande publique dans le cadre des grands travaux lancés par la province Nord et des réunions Info-Création à Bélep.

■ 2 071 PORTEURS DE PROJET SENSIBILISÉS

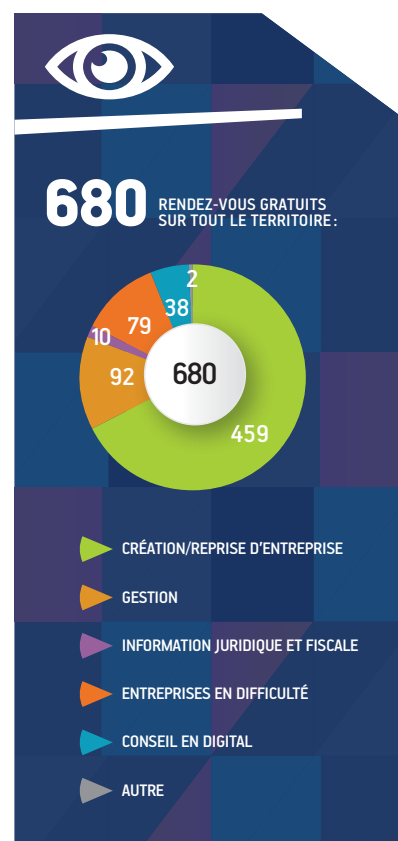
- > Les conseillers de la CCI ont accompagné **680** entrepreneurs lors de rendez-vous individuels, toutes thématiques confondues, tandis que **2 071** porteurs de projets ont été sensibilisés (primo-accueil, permanences, ateliers).
- > La CCI a organisé **76** réunions et ateliers, **43** à Nouméa et **33** en Brousse, autour de la création et la gestion d'entreprise pour connaître les fondamentaux, structurer son projet, tout savoir avant d'immatriculer son entreprise (statut juridique, droits et obligations fiscales et sociales), etc.

En 2023, **894** participants au total : **711** à Nouméa, **183** en Brousse.

■ LES AGENCES ET PERMANENCES EN BROUSSE

La CCI est présente aux côtés de ses ressortissants de Brousse grâce à :

- > ses agences de **Koné** et **Poindimié**, et dans les agences interconsulaires de **Koumac** et **La Foa** ;
- > son réseau de conseillers qui assurent des visites et permanences hebdomadaires (conseil, accompagnement et formation) aux entreprises dans les communes de **Bourail**, **Hienghène**, **Canala** et **Houaïlou** :
- > **1329** personnes reçues sans rendez-vous : **953** à Koné, **166** à Koumac, **210** à Poindimié ;
- > **107** permanences assurées à Bourail, Hienghène, Houaïlou, Canala, Koumac et La Foa
- > ses accompagnateurs itinérants :
- > **200** heures d'accompagnement à la gestion au sein des entreprises ;
- > **15** structures actives accompagnées tous les mois sur la côte Est.





► La CCI à l'écoute des entreprises sur le terrain.

Des accompagnements CCI adaptés à chaque besoin

La CCI a développé des services adaptés et personnalisés sur l'ensemble du territoire pour guider les chefs d'entreprise dans leur quotidien, comme dans les grandes transitions.

LA TRANSITION NUMÉRIQUE FAVORISÉE

Les rendez-vous individuels de Cap Digital, dispositif complet d'accompagnement pour la transition numérique des entreprises, ont repris début août 2023, ainsi que la permanence hebdomadaire du conseiller CCI en digital à la Station N.

En 2023: **276** personnes sensibilisées et accompagnées, **238** participants aux ateliers et événements et **33** diagnostics de maturité numérique.



■ CAP RELANCE, PLUS QUE JAMAIS NÉCESSAIRE

Lancé mi-2020, Cap Relance est un accompagnement recommandé en premier lieu pour les entreprises fragiles, mais qui peut aussi aider à anticiper ou à traiter les problèmes avant qu'ils ne s'aggravent (problèmes de trésorerie, difficultés de paiement, baisse d'activité, etc.). Sa force est de reposer à la fois sur le suivi individualisé des conseillers CCI, spécialisés en gestion, et sur la mobilisation d'un réseau d'experts que la Chambre a su fédérer: avocats, experts-comptables, banquiers, etc.

En 2023, **144** entrepreneurs sensibilisés et accompagnés, **33** participants aux ateliers et **92** rendez-vous avec un expert partenaire.





■ L'ÉCONOMIE SOCIALE ET SOLIDAIRE RECONNUE

La CCI est partie prenante du développement économique en tribu et de la promotion de l'égalité des chances et d'accès aux revenus de l'entrepreneuriat, notamment à travers l'économie sociale et solidaire (ESS). Ainsi, elle a développé, en partenariat avec le Haut-commissariat de la République, une nouvelle offre d'accompagnement gratuite destinée aux structures de l'ESS organisées sous forme d'associations pour les aider à se professionnaliser. Intitulée Cap Éco sociale et solidaire, elle se compose notamment de ressources documentaires accessibles en ligne, de réunions d'information et d'ateliers de méthodologie de projet.

En 2023, **10** réunions d'information dans les trois provinces, **314** structures sensibilisées et **15** accompagnées.

■ UN DISPOSITIF CIBLÉ POUR LES JEUNES ENTREPRISES

La CCI a développé, à l'intérieur de son dispositif Cap Création, un volet spécialement destiné aux jeunes entreprises de 0 à 3 ans, afin de les accompagner dans le démarrage de leur activité et le sécuriser. Pendant toute une année, l'entrepreneur bénéficie du suivi personnalisé d'un conseiller CCI, qui met aussi à sa disposition des outils de gestion indispensables.

En 2023, **482** porteurs de projet accompagnés et **1 730** sensibilisés.

► Atelier organisé à Lifou dans le cadre du dispositif Cap Éco sociale et solidaire.

HELLO LES CRÉATEURS SUR LES RÉSEAUX

En parallèle, le rendez-vous «Hello les créateurs» a de nouveau été organisé à Nouméa et à Koné pour accueillir les ressortissants ayant monté leur entreprise dans l'année, avec le lancement d'un groupe LinkedIn (Hello les créateurs | Groupes | LinkedIn) afin de favoriser la mise en réseau des entrepreneurs



► Rencontre Hello les créateurs.



► La Calédonie au salon Agri-food Tech Expo Asia à l'occasion de la première mission à Singapour.

DES PROJETS FINANCÉS

Très active sur le volet accompagnement et développement d'entreprises, la CCI a souhaité s'impliquer sur la partie du financement en créant l'opération « Qui veut être mon Business angel ? », en partenariat avec Invest in Pacific.

En 2023 (3^e édition) : **12** dossiers reçus, **7** entrepreneurs sélectionnés et coachés pour passer devant un jury, **5** projets en phase finale dans des domaines variés : tourisme, production audiovisuelle, stylisme, création d'espace multisensoriel.

► La finale de l'édition 2023 de « Qui veut être mon Business angel ? »



■ UN NOUVEAU DISPOSITIF POUR OSER L'EXPORT

La CCI, aux côtés de l'État, du gouvernement de la Nouvelle-Calédonie, de Business France et de Bpifrance, a initié un rapprochement avec Team France Export (fruit du partenariat entre CCI France, Business France et Bpifrance) pour une nouvelle dynamique de l'export en faveur des entreprises calédoniennes. Le partenariat s'est concrétisé début 2024. En devenant membre de Team France Export, la CCI va pouvoir s'appuyer sur la force de ce réseau, déployé à travers le monde entier, pour faire bénéficier les entreprises de solutions d'accompagnement et de dispositifs de financement dédiés et proposer un véritable guichet unique d'aide à l'export.

■ L'AXE ÉCONOMIQUE NOUMÉA-SINGAPOUR-PAPEETE SUR LES RAILS

Les Chambres consulaires de Nouvelle-Calédonie, Polynésie Française et Singapour ont travaillé ensemble pour développer l'axe économique Singapour-Nouméa-Papeete et offrir de nouvelles possibilités d'exportation à leurs entreprises ou des partenariats. Première action concrète, une mission économique a eu lieu à Singapour en octobre 2023 avec de très bonnes retombées pour les entreprises participantes, au nombre de **6** pour la Nouvelle-Calédonie.



► L'accompagnement itinérant des professionnels du tourisme est assuré par la CCI.

■ LES STRUCTURES TOURISTIQUES SOUTENUES

L'accompagnement itinérant tourisme, opéré historiquement par la CCI, est un dispositif à part entière du développement touristique en Nouvelle-Calédonie.

En 2023 :

- > 35 structures actives et 27 porteurs de projet accompagnés en province Nord ;
- > 37 structures auditées en province des Îles Loyauté (32 accueils en tribu et 5 hôtels) ;
- > 12 projets touristiques (restauration, hébergement) accompagnés en province Sud.

■ UN OUTIL DE DIAGNOSTIC 360° POUR LES ENTREPRISES

Entre juin et septembre 2023, la CCI a testé auprès de 10 entreprises son nouveau dispositif d'aide au développement, **Éval' 360**. Cet outil de diagnostic complet, destiné aux entreprises de plus de trois ans, permet de détecter leurs besoins et leur potentiel d'évolution, puis de bâtir un plan d'actions pour répondre à leurs priorités. Chaque entreprise est suivie par un conseiller CCI référent. Une évaluation en profondeur pour une vraie prise de hauteur sur l'activité avec neuf thématiques examinées : stratégie commerciale et de communication, gestion financière, gestion administrative, organisation RH, outil de production/logistique, Sécurité, transition numérique, développement durable et RSE, accueil de la clientèle.



DES ACTIONS POUR LES COMMERÇANTS

Campagne de soutien au commerce local pendant la période des fêtes de fin d'année sur Facebook avec le jeu **#NoëlChezNous**. Les commerçants ont ainsi eu l'occasion d'avoir de la visibilité et de communiquer sur leurs enseignes auprès des 13 000 abonnés de la page Facebook de la CCI.

Refonte de la page de prise de rendez-vous en ligne sur www.cci.nc pour un service plus accessible et efficace.





► Les formations RSE de la CCI ont donné naissance au club RSE.

DES COMMERCES LABELLISÉS « ÉCO-RESPONSABLES »

Fruit d'un partenariat entre la CCI, l'Ademe, la province Sud, le syndicat des commerçants, l'Agence calédonienne de l'énergie (ACE) et la Ville de Nouméa, ce label s'adresse aux commerçants et aux restaurateurs soucieux d'intégrer le développement durable dans leurs pratiques (maîtrise de l'énergie, réduction et tri des déchets, achats responsables, insertion professionnelle des jeunes, etc.). Ce réseau d'établissements est valorisé sur le site commerce-ecoresponsable.cci.nc et sur la page Facebook du label.

En 2023 : **4** nouveaux commerces labellisés (**48** au total depuis 2016), **1** renouvellement de labellisation.

Le développement durable

La CCI envisage le développement durable comme une opportunité d'innovation et de compétitivité pour les entreprises et les accompagne en ce sens.

■ LA FORMATION RSE ENRICHIE

La CCI a organisé un nouveau parcours de formation sur la Responsabilité sociale des entreprises (RSE) afin de soutenir le déploiement de cette démarche qui doit les aider à devenir davantage résilientes et adaptées aux besoins de leurs salariés, de leurs clients et de la société.

En parallèle, elle a mis en place un club réunissant les anciens stagiaires de la formation RSE qui compte 25 adhérents. Des rencontres trimestrielles permettent d'aborder des thématiques précises de la démarche, de partager les expériences et les bonnes pratiques de chacun et de fédérer les entreprises.

■ LE DÉVELOPPEMENT DURABLE EN ACTION

La CCI propose une véritable boîte à outils pour accompagner les entreprises dans leur transition énergétique.

> **Prédiagnostic énergie** : accompagnement de **4** entreprises dans la réalisation de leur prédiagnostic énergie (partenariat Ademe et ACE).

> **Audit énergétique** : accompagnement de **5** entreprises du secteur hôtelier et industriel dans le cadre de la nouvelle réglementation qui modifie les critères d'abattement des tarifs de l'électricité pour certains secteurs d'activité (partenariat ACE et Ademe).

> **Bilan carbone** : accompagnement de **4** entreprises dans la réalisation de leur bilan carbone (partenariat Ademe et ACE).

> **Visites énergie** : accompagnement de **3** entreprises dans la mise en œuvre de mesures de réduction de l'énergie (partenariat Ademe et ACE).



► La remise des labels « commerce éco-responsable ».

■ LA PLATEFORME CIRCUITPRO PÉRENNISÉE

De plus en plus d'entreprises ont le réflexe CircuitPro qui vise à favoriser le réemploi et la mutualisation de ressources entre professionnels. Un succès qui tient notamment à la mobilisation de la CCI qui n'hésite pas à se rendre sur le terrain pour présenter la plateforme aux entreprises et identifier, avec elles, les ressources qu'elles pourraient valoriser à travers cet outil, mis en place par la Chambre, en partenariat avec la CMA-NC.

En 2023, **150** annonces, **110** mises en relation entre entreprises et **11** tonnes de matériaux qui ont ainsi bénéficié d'une seconde vie.

■ LA CCI, RELAIS DE DISPOSITIFS NATIONAUX

> **Le label Clef Verte** : ce label national permet de valoriser et de renforcer les actions environnementales des acteurs touristiques. Déléguée du label Clef Verte en Nouvelle-Calédonie, la CCI est chargée de réaliser l'audit final pour tout nouvel établissement candidat à la labellisation et a également un rôle de conseil.

En 2023, **2** établissements labellisés.

> **Le fonds tourisme durable** : la CCI a été missionnée pour déployer cet outil financier issu de France relance (partenariat Ademe) afin d'accompagner les structures touristiques dans une stratégie de tourisme durable et les aider à financer certains investissements.

En 2023, **10** dossiers d'aides validés. La CCI a également été missionnée pour accompagner ses homologues de la Chambre de commerce et d'industrie, des métiers et d'agriculture (CCIMA) de Wallis-et-Futuna dans le déploiement de ce dispositif sur leur territoire.



► Mission de la CCI à Wallis-et-Futuna.



► Les diplômés 2023 de l'EGC Business School.

La formation, initiale ou tout au long de la vie professionnelle, est une des missions essentielles de la CCI. En lien étroit avec les entreprises, la Chambre forme les jeunes Calédoniens et permet aux professionnels de se perfectionner dans un grand nombre de domaines.

Des formations initiales réputées

L'EGC Business School et la CCI formation alternance, le centre de formation par alternance de la CCI, ont décerné plus de 3 800 diplômes depuis leur création il y a 30 ans. Des écoles créatrices de valeur pour le territoire et les entreprises et porteuses de sens pour la jeunesse.

■ ANCIENS ÉTUDIANTS ET ENTREPRISES PARTENAIRES EN RÉSEAU

La CCI a structuré en une association unique la communauté des Alumni (anciens étudiants) de ses écoles, qu'elle fédère depuis un an, et l'association des parrains de l'EGC Business School (une trentaine d'entreprises). Nommée **Alumni Business Network**, cette nouvelle entité, qui rassemble également les étudiants actuels, doit permettre d'améliorer encore les synergies entre les jeunes formés et les entreprises du territoire.

Une plateforme numérique a été lancée afin que les membres d'Alumni Business Network aient accès à une marketplace de l'emploi et du recrutement. Un outil essentiel pour booster l'insertion professionnelle et les carrières.

■ DES LIENS RESSERRÉS AVEC LES ENTREPRISES

Pour les entreprises, le parrainage de promotion de l'EGC Business School, qui leur permet d'intégrer le réseau Alumni Business Network, reste le plus haut niveau d'engagement. En parallèle, toutes peuvent s'investir en soutenant des programmes ou actions spécifiques, en participant aux jurys de soutenance, en accompagnant les jeunes boursiers dans leur réussite à travers des bourses complémentaires, en organisant des afterworks, etc. Toutes ces actions visent à renforcer les liens des écoles avec le tissu local d'entreprises.

Parrains de la promotion 2023 : Allianz, Assur NC et Assurpac. Parrain de la promotion 2025 (entrée à l'EGC en 2023) : BCI.



► Signature pour le parrainage de la promo 2025.



Des compétences renforcées pour les besoins des entreprises

L'EGC Business School décerne un Bachelor de responsable en marketing, commercialisation et gestion (bac + 3). Une des priorités de l'école est de dispenser une formation de terrain, polyvalente et diversifiée.

■ L'EGC BUSINESS SCHOOL INTÉGRÉE AU RÉSEAU ERASMUS

En décembre 2023, l'EGC Business School a obtenu la Charte ERASMUS + de l'Union européenne. Ce dispositif, opérationnel depuis la rentrée 2024, offre davantage de perspectives aux étudiants à l'international, en leur donnant accès à des bourses pour réaliser des stages en Europe ou dans le monde.

■ DES ENTREPRISES COACHÉES PAR DES ÉTUDIANTS

Le programme Strategic Business School a été conçu afin de professionnaliser les étudiants – futurs entrepreneurs – dans le pilotage d'entreprise. Pendant quatre mois, ils endossent le costume de consultants, supervisés par des professionnels, tandis que les entreprises bénéficient des techniques de gestion les plus efficaces et modernes, en faveur de leur performance. En 2023, 7 entreprises sélectionnées, 32 étudiants de 3^e année concernés.

■ LE BUSINESS SCHOOL SPIRIT

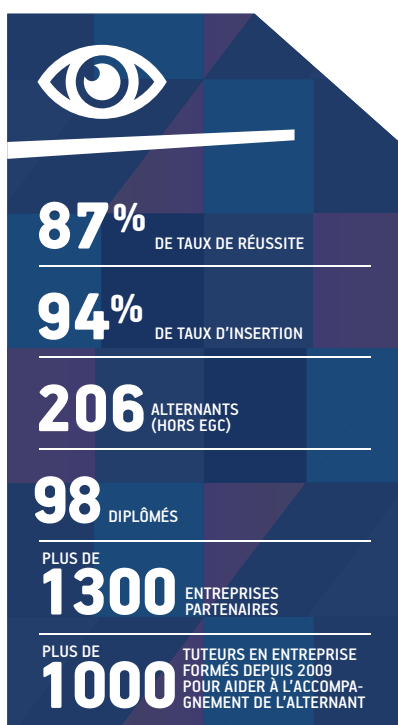
Des liens étroits avec les entreprises et l'innovation sont au cœur de la pédagogie de l'école avec des rendez-vous phares du calendrier étudiant.

> **Welcome Week** : un séminaire de rentrée sur une semaine pour favoriser les rencontres et les échanges entre étudiants, partenaires de l'école, entreprises et Alumni.

> **Challenge Start-up** sur la thématique de la Blue Tech : permet aux étudiants de se mettre en situation d'entrepreneuriat, de l'idée au test de marché, avant de présenter leur projet devant un jury composé de professionnels et d'acteurs-clés de l'économie calédonienne.



► La Welcome Week 2023.



LE POINT A : 1^{ÈRE} ÉTAPE VERS L'ALTERNANCE

Un guichet unique d'information et de recrutement pour les 3 Chambres consulaires (CMA-NC, CCI-NC, CAP-NC) qui vise aussi à promouvoir l'alternance auprès du public.

En 2023 :

- > Plus de **6 400** visiteurs accueillis dans ses locaux à Nouméa.
- > **25** formations ouvertes (dont 9 par la CCI).
- > Plus de **3 400** jeunes et demandeurs d'emploi rencontrés lors des tournées du Bus de l'apprentissage.
- > Plus de **20 000** visites sur son site www.pointa.nc et 8 500 fans sur sa page Facebook POINT A - NC.
- > Plus de **600** dossiers évalués pour la CCI formation alternance, 390 candidats évalués en ligne au total.
- > Plus de **140** candidats retenus à l'issue de l'entretien individuel de motivation.

Des formations toujours plus adaptées au service de l'insertion

Le centre de formation par alternance (CFA) de la CCI propose des cursus diplômants et professionnalisants du niveau bac au bachelors, en commerce, gestion, logistique et numérique. Des formations qui répondent aux attentes du marché.

■ L'INSERTION PROFESSIONNELLE FAVORISÉE

Les alternants passent les deux tiers de leur temps en entreprise. C'est ce qui fait le succès de la formation par alternance, auprès des apprenants comme des entreprises qui, fréquemment, recrutent ensuite ces collaborateurs motivés et immédiatement opérationnels. Ainsi, le taux d'insertion professionnelle, établi à **94 %** pour la promotion diplômée en 2022 (68 % des alternants de cette promotion ont été embauchés et 26 % poursuivent leur formation), illustre la qualité des formations en alternance et leur réelle adéquation avec les besoins des entreprises et du territoire.



► Les diplômés 2023 de la CCI formation alternance.

■ DES PARTENARIATS D'EXCELLENCE

- > Formation de chargé(e) de clientèle en banque et assurance (retrée en juin 2023) réalisée en partenariat avec, et délivrée par, la certification professionnelle Excelia.
- > Partenariat pédagogique avec la faculté de pharmacie de l'université de Bordeaux pour préparer le DEUST préparateur en pharmacie.

■ JOB DATING

Organisation d'un premier job dating entre candidats inscrits et admissibles aux formations de la CCI formation alternance et entreprises souhaitant recruter un alternant.

72 participants et **21** entreprises.

■ NOUVEAUTÉ À LA SEMAINE DE L'ALTERNANCE

Le Forum A a été organisé pour la première fois lors de la Semaine de l'alternance 2023, organisée conjointement par les trois CFA consulaires. Cette opération a permis de réunir l'ensemble des organismes de formation par alternance, ainsi que les partenaires du Réseau des structures et professionnels de l'insertion, de l'information, de la formation et de l'emploi (RIIFE) et de lancer l'ouverture des inscriptions au Point A.

Plus de **1 000** visiteurs dont **620** au Forum A et plus de **300** retraits de dossier de candidature.



La formation professionnelle en phase avec les dernières innovations

La CCI offre aux entrepreneurs, salariés et demandeurs d'emploi, une nouvelle impulsion à leur carrière grâce à des formations innovantes.

■ DES FORMATIONS D'EXCELLENCE

Cadres et chefs d'entreprise ont désormais accès, grâce au programme **Executive Education by CCI**, à des séminaires et des formations de haut niveau, en Nouvelle-Calédonie. Dispensés par des formateurs-experts, nationaux et internationaux, ces modules leur offrent une approche pragmatique pour être en phase avec les enjeux de leurs activités. En 2023, **6 sessions**, **44 personnes** formées.

■ DES PARCOURS DE FORMATION VALORISÉS

Lancement des **formations Be+** qui mêlent modules théoriques et exercices pratiques, avec à la clé une attestation de réussite Be+. Ces nouveaux parcours sont la garantie d'une montée en compétences rapide et reconnue pour les salariés.

■ LES FORMATIONS DANS LE DOMAINE INDUSTRIEL

La CCI a organisé **54 sessions** de formation pour **312 participants**. Les stagiaires électriciens ou non électriciens ont pu utiliser le matériel de formation dédié: armoires basse tension, cellules haute tension ou transformateurs, masterpack et réalité virtuelle pour les habilitations haute tension afin d'acquérir les gestes et compétences nécessaires.

■ LES FORMATIONS AVEC LE RSMA

En vue de leur insertion, **14 jeunes** encadrés par le RSMA ont été formés par la CCI au métier d'employé de commerce (**66 jeunes diplômés** au total sur 86 inscrits entre 2017 et 2023).



L'IA AU CŒUR DE PLUSIEURS FORMATIONS

La CCI a accéléré la sensibilisation de ses ressortissants au numérique, à l'intelligence artificielle et à ses outils, à l'instar de ChatGPT. Objectifs: se familiariser avec ses concepts, ses modalités d'utilisation et les risques, mais aussi identifier les cas concrets dans lesquels l'IA peut faire gagner un temps précieux aux salariés.



GÉRER LES INFRASTRUCTURES ET CONTRIBUER AU DÉVELOPPEMENT ÉCONOMIQUE DE LA NOUVELLE-CALÉDONIE



Forte de plus de 55 ans d'expertise aéroportuaire, la CCI gère l'aéroport international de Nouméa-La Tontouta et l'aéroport domestique de Nouméa-Magenta, deux infrastructures essentielles au développement économique de l'archipel. Elle intervient également dans la gestion de l'aérogare de Lifou et assure celle de la gare maritime de Nouméa.



FIJI AIRWAYS ET DESTINATION MELBOURNE

La fin d'année 2023 a vu l'arrivée de la compagnie Fiji Airways sur le tarmac de La Tontouta pour opérer des vols entre Nandi et Nouméa (novembre), ainsi que la reprise des vols directs assurés par Aircalin vers Melbourne (décembre).

L'aéroport de Nouméa-La Tontouta La reprise de l'exploitation s'accélère

Avec un trafic qui frôle la barre des 500 000 passagers, l'année 2023 a été marquée par une véritable reprise de l'exploitation après la période de la crise sanitaire.

■ UN TRAFIC EN HAUSSE

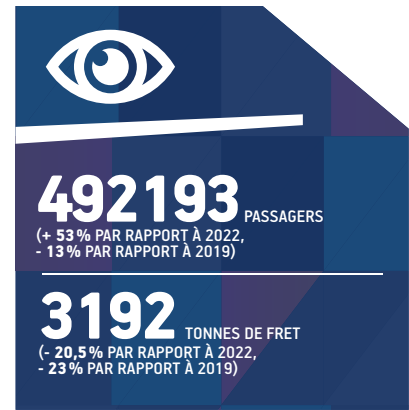
Un peu plus de 490 000 passagers ont transité à l'aéroport en 2023 contre 320 000 en 2022. Parmi ces voyageurs, 125 895 touristes sont arrivés par avion, rattrapant quasiment les flux de 2019 (considérée comme une année record et de référence avant la crise Covid), avec environ 96 % du nombre de visiteurs d'avant pandémie. Ces chiffres satisfaisants s'expliquent en premier lieu par la forte augmentation du nombre de touristes australiens (+ 19 %) et néo-zélandais (+ 15 %). Autre résultat significatif, le nombre toujours plus important de voyageurs venus de l'Hexagone (44 316 en 2023, soit + 3,7 % par rapport à 2019). Une augmentation qui a notamment été boostée par l'ouverture de la ligne entre Nouméa et Singapour.

■ QUALITÉ DE SERVICE RENFORCÉE POUR LES USAGERS

Dans le cadre de sa mission de gestion et de développement des infrastructures, la CCI a remis l'accent sur la qualité de service et l'expérience passagers. Ainsi la série de travaux d'amélioration, qu'elle avait dû suspendre en raison de la crise Covid, a été achevée en 2023 : remise à neuf du parvis de l'aérogare, réfection des blocs sanitaires et nouvelle nurserie conçue pour le confort des familles. La mascotte Rita a fait son apparition dans tous les espaces dédiés aux petits voyageurs pour les rendre encore plus accueillants. D'autres investissements ont été engagés pour la réfection partielle de l'étanchéité de la toiture de l'aérogare et le renouvellement de l'équipement industriel de traitement des déchets de bord.



► La nurserie en salle d'arrivée.



■ 55 ANS D' ACTIONS AU SERVICE DE L'AÉROPORT ET DE LA NOUVELLE-CALÉDONIE

En 2023, la CCI a dressé le bilan de ses 55 ans de gestion de l'aéroport de Nouméa-La Tontouta. Acteur local qui œuvre pour l'intérêt général, elle n'a eu de cesse d'accompagner son développement en intégrant tous les enjeux et défis du transport aérien pour en faire un outil économiquement performant au service de la Nouvelle-Calédonie. Parmi les réalisations phares des deux dernières décennies :

- > le chantier d'extension (2008-2012) qui a permis de dimensionner la plateforme pour l'avenir ;
- > la mise en service de la centrale photovoltaïque sur ombrières Héliotontouta (2021) qui place l'aéroport à l'avant-garde en matière d'écologie (photo) ;
- > la réfection de la piste d'atterrissage (2022).

■ FAIRE DE L'AÉROPORT UN LIEU DE VIE

Pour la CCI, Nouméa-La Tontouta est avant tout l'aéroport des Calédoniens, un lieu incontournable dans leur vie. C'est pourquoi elle s'emploie à organiser des événements pour offrir des moments de détente et de convivialité. En 2023 :

- > relais pour la première fois de la Fête de la musique avec une scène mettant en avant les musiciens locaux ;
- > reconduction des journées portes ouvertes qui ont affiché complet en seulement 24 heures ;
- > organisation du premier job dating pour les entreprises de la plateforme (200 personnes et 12 entreprises présentes) ;
- > la CCI lauréate du concours « Le plus grand musée de France », grâce aux votes des Calédoniens, pour la restauration de la fresque monumentale, *Le rêve d'Icare*, de Jean-Pierre Derrien, exposée pendant plus de 30 ans au sein de l'aérogare ;
- > animations pour Noël.

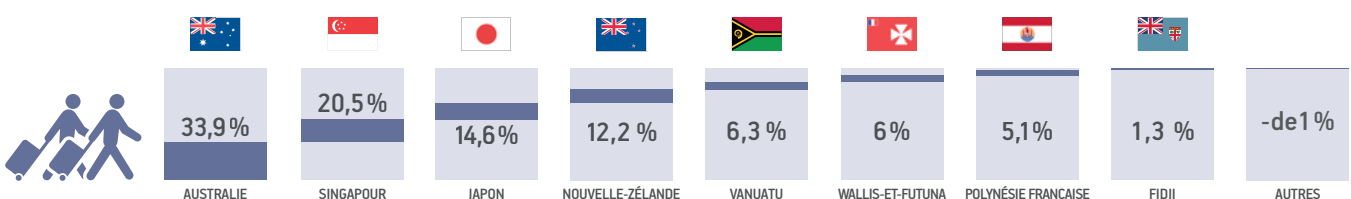


► Premier job dating pour les entreprises de l'aéroport (octobre 2023).

UN PARTENARIAT AMBITIEUX POUR LE RENOUVELLEMENT DE LA CONCESSION AÉROPORTUAIRE

Pour la première fois, la CCI va être mise en concurrence pour la gestion de l'aéroport de Nouméa-La Tontouta dont la concession devait arriver à échéance fin 2024. Dans sa réponse à l'appel d'offres, le gestionnaire local s'appuie sur ses années d'expérience et son association avec deux partenaires. Le premier, Egis, est un groupe international de conseil, d'ingénierie de la construction et d'exploitation qui œuvre dans le monde entier, expert technique de la neutralité carbone du voyage mais aussi de la performance économique et de la qualité de service. Le second est la Banque des Territoires, un partenaire financier qui a l'habitude d'accompagner financièrement mais aussi en conseils les grands investissements d'infrastructures qui servent au développement de la Nouvelle-Calédonie.

Les passagers par escale commerciale





404 169 PASSAGERS
 (+ 6 % PAR RAPPORT À 2022,
 - 13 % PAR RAPPORT À 2019)

9 044 VOLS COMMERCIAUX
 (+ 1,5 % PAR RAPPORT À 2022)

25 818 VOLS NON COMMERCIAUX

1 224 TONNES DE FRET
 (+ 19 % PAR RAPPORT À 2022)

L'aéroport de Nouméa-Magenta

En novembre 2023, la CCI a remporté l'appel d'offres du gouvernement de la Nouvelle-Calédonie pour la gestion et l'exploitation de l'aéroport de Nouméa-Magenta, dont elle est chargée depuis 2013.

■ CONFIANCE RENOUVELÉE À LA CCI

Cette nouvelle délégation de service public, d'une durée de sept ans, est une marque de reconnaissance qui va permettre à la Chambre de continuer de déployer les projets qui contribuent à la gestion performante de l'aéroport. Depuis dix ans qu'elle gère l'aéroport de Nouméa-Magenta, la CCI a déployé de nouveaux services et mis en œuvre de nouvelles infrastructures avec le gouvernement de la Nouvelle-Calédonie qui porte les investissements. Elle a également ramené la plateforme à l'équilibre budgétaire grâce à sa bonne gestion et continue de la faire progresser sur la qualité de service et l'expérience passagers.

■ DES TRAVAUX RÉALISÉS

Aux côtés de la Direction de l'aviation civile, la CCI a poursuivi l'entretien et le développement du principal aéroport domestique de la Nouvelle-Calédonie :

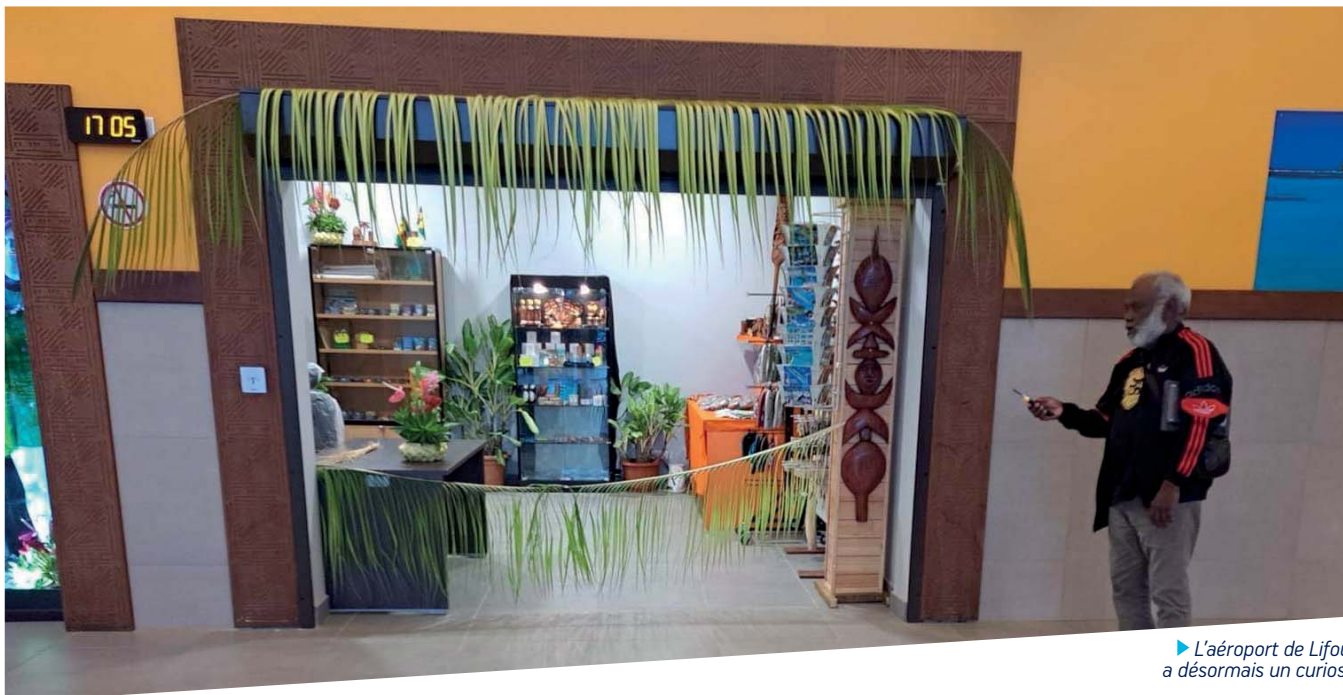
- > ouverture d'un quatrième parking public (130 places supplémentaires gratuites) ;
- > création d'un cinquième poste de stationnement pour les avions ;
- > mise en conformité de l'éclairage ;
- > rénovation du balisage lumineux ;
- > réfection des clôtures.

■ DES ANIMATIONS POUR NOËL

Depuis 2022, la CCI dans sa volonté de faire des aéroports de véritables lieux de vie des Calédoniens, leur donne une allure festive en fin d'année, en y installant sapin, arche décorée et boîte aux lettres du Père Noël.



▶ À l'aéroport de Magenta, comme à celui de La Tontouta (photo), une animation a été proposée pour les fêtes de fin d'année.



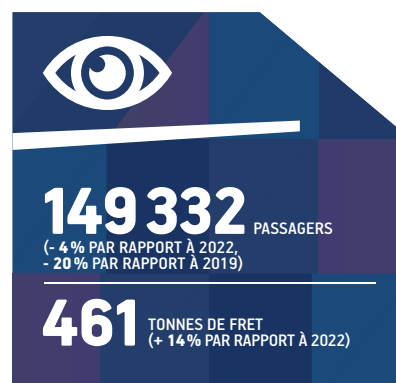
► L'aéroport de Lifou a désormais un curios.

L'aéroport de Lifou-Wanaham

La CCI assure depuis 2016 une mission d'assistance à la gestion et à l'exploitation de l'aéroport de Lifou-Wanaham, pour le compte de la Direction de l'aviation civile.

■ DE NOUVEAUX SERVICES POUR LES VOYAGEURS

L'aménagement de la nouvelle aérogare de Lifou-Wanaham s'est poursuivi avec l'inauguration d'un curios, tenu par le Centre municipal d'animation et d'information de Lifou (CEMAID) en août et du snack Le petit Occitan. La CCI contribue avec ses équipes à améliorer l'offre de services pour les voyageurs et les accompagnateurs, au travers du Point Information.



La gare maritime de Nouméa

■ L'EXPÉRIENCE CLIENT AMÉLIORÉE

La CCI œuvre pour apporter la meilleure expérience client possible: refondation du marché artisanal afin de valoriser la production locale (25 stands dont 10 de la marque Ardici), déploiement du Wifi public, organisation d'un marché de Noël, etc.

Deux superviseurs d'exploitation ont été recrutés afin d'accompagner les usagers de la structure. Les prestataires touristiques sont désormais positionnés à l'extérieur de la gare pour offrir une prise en charge optimisée des croisiéristes dès leur arrivée.



UNE NOUVELLE PAGE FACEBOOK



La gare maritime a lancé sa nouvelle page Facebook qui met notamment en valeur les prestataires (tour-opérateurs, artisans, etc.) présents sur site.

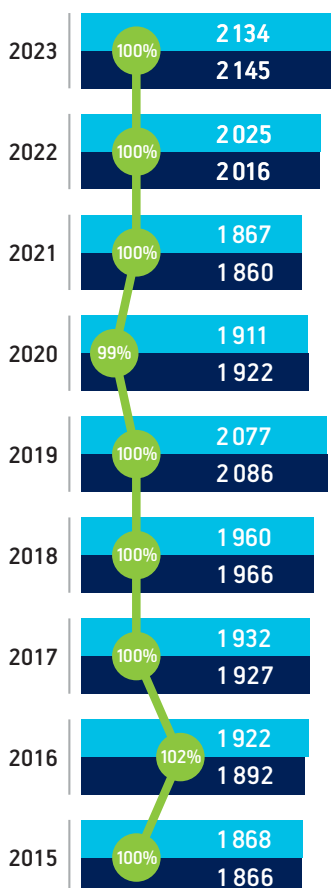
L'année 2023 a connu une belle reprise avec **343 703** croisiéristes accueillis, davantage qu'en 2019, année de référence avant Covid.



Évolution des charges

(EN MILLIONS DE FCFP)

- Produit de fonctionnement
- Charges de fonctionnement
- % Taux de couverture produits/charges



Nouméa et les agences

Excellent et conforme aux prévisions budgétaires, le taux d'exécution du budget de fonctionnement est de 100 %.

> **L'activité de gestion des infrastructures domestiques** a généré 545 millions de FCFP (4,57 M€) de produits.

À l'aéroport de Magenta, la reprise de l'activité s'est poursuivie en lien avec celle du trafic passagers en hausse de 6 % par rapport à 2022, mais encore en retrait par rapport au trafic de référence de 2019. L'aéroport de Lifou a connu sa première année complète avec le point information géré par la CCI, tandis que la gare maritime a profité de l'effet « année pleine » avec un nombre de passagers supérieur à 2019.

> **Les prestations d'accompagnement** sont stables (90 millions de FCFP) : les plans d'accompagnement gratuits pour les ressortissants se poursuivent à travers plusieurs dispositifs (Cap Relance, Cap Digital, Cap Création, Cap Durable).

> **Le niveau global des produits de formation** augmente de 1,7 % et s'élève à 616 millions FCFP (5,16 M€), tiré par le niveau d'activité de la formation professionnelle.

> **Le résultat de fonctionnement** ressort, dans ce contexte, en déficit de 11 millions de FCFP (92 K€).

> **La capacité d'autofinancement** s'établit à 84 millions de FCFP (704 K€) et permet d'autofinancer les investissements.

> **Les investissements** s'élèvent à 72 millions de FCFP (602 K€).

> **Le résultat budgétaire** de l'exercice 2023 est excédentaire de 11,3 millions de FCFP (92 K€).

■ HAUSSE DES PRODUITS DE FONCTIONNEMENT

> **Les produits de fonctionnement** sont en hausse de 5,3 % (108 millions de FCFP) par rapport à 2022 et atteignent 2,1 milliards FCFP (17,875 M€).

> **Les ressources fiscales** issues des centimes additionnels bruts sont en augmentation par rapport à 2022 et représentent 37 % des produits de fonctionnement.

> **Les ressources propres**, constituées à 98 % par la production vendue, représentent 47 % des produits de fonctionnement.



L'aéroport de Nouméa-La Tontouta

Les résultats sont liés à l'évolution du trafic passagers qui remonte progressivement.

- > **Le résultat de fonctionnement** ressort en perte de 243 millions de FCFP (2,036 M€).
- > **La capacité d'autofinancement** est en hausse et s'élève à 607 millions de FCFP (5,087 M€).
- > **Le niveau des investissements** s'élève à 567 millions de FCFP (4,751 M€) autofinancés à hauteur de 10%.
- > **Le résultat budgétaire** de l'exercice 2023 est excédentaire de 142 millions de FCFP (1,190 M€).

■ NIVEAU DE RESSOURCES EN LIEN AVEC LA REPRISE PROGRESSIVE DU TRAFIC

La production vendue ressort à 1 694 millions de FCFP (14,196 M€), en hausse de 42,6 % par rapport à 2022.

■ ÉVOLUTION DES CHARGES EN LIEN AVEC LA REPRISE D'ACTIVITÉ

Les charges de fonctionnement hors charges d'amortissements et de provisions prévues au contrat de concession et hors opérations exceptionnelles, atteignent 2 207 millions de FCFP (18,495 M€). Soit une diminution de 22 % par rapport à 2022, en lien avec les opérations de gros entretien des chaussées aéronautiques exécutées en 2022 et aux effets de la reprise du trafic aérien commencée en 2023.



CHIFFRE D'AFFAIRES*

2854 MILLIONS DE FCFP

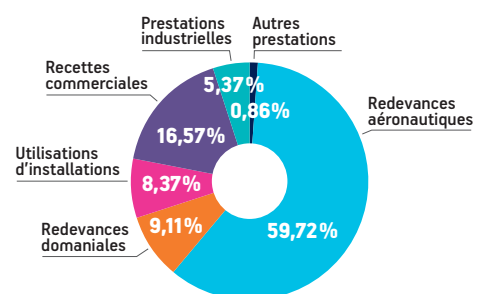
* DONT PARTICIPATION DE L'ÉTAT AU FINANCEMENT DES MISSIONS DE SÛRETÉ

CHARGES COURANTES

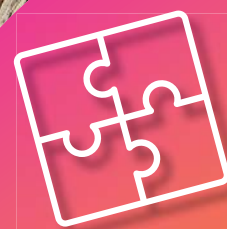
3182 MILLIONS DE FCFP

EN BAISSÉ DE 1 249 MILLIONS COMPTE TENU DES OPÉRATIONS DE GROS ENTRETIEN DES CHAUSSÉES AÉRONAUTIQUES EN 2022

Production vendue

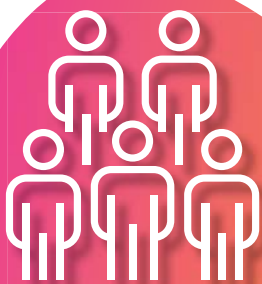


LES MOYENS HUMAINS



68 MÉTIERS

Des équipes au service de l'entrepreneuriat calédonien



238 PERSONNES,
DONT 40 POMPIERS
ET 44 FORMATEURS.



192 COLLABORATEURS
(81 % DES EFFECTIFS), PARMIS LESQUELS
LES POMPIERS ET LES FORMATEURS
ONT SUIVI UN TOTAL DE 100 FORMATIONS
EN 2023 POUR UNE DURÉE
DE 5 482 HEURES.



UNE FORTE
REPRÉSENTATION
FÉMININE AVEC

67%

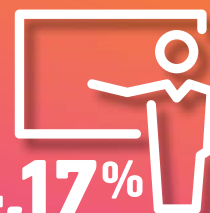
DE FEMMES PARMIS
LES SALARIÉS DONT
UNE GRANDE PARTIE
DE CADRES.

■ L'INTELLIGENCE ARTIFICIELLE, EN INTERNE AUSSI

Près de 100 collaborateurs ont été formés ou sensibilisés à l'utilisation de ChatGPT (soit près de 250 h au total), admise comme un levier de performance des organisations.

■ LE TÉLÉTRAVAIL EN DÉVELOPPEMENT

Le télétravail est une nouvelle modalité d'organisation du travail que la CCI souhaite mettre en place de façon régulière et encadrée pour l'ensemble de ses équipes. En 2023, un test sur six mois a été mené avec un bilan positif à son issue.



4,17%

DE LA MASSE SALARIALE
INVESTIS DANS LA FORMATION
DES ÉQUIPES.

LES STRUCTURES

La présence de la CCI-NC en Nouvelle-Calédonie



Les espaces de coworking

Des lieux de travail adaptés aux besoins de tous les entrepreneurs : bureaux équipés, connectés et sécurisés ; services mutualisés d'accueil, de gestion du courrier, de reprographie ; accès à de l'information actualisée et à des tarifs avantageux... L'activité de l'Espace performance de Nouméa est en cours d'évolution.

- **Nouméa : Espace performance**
> 11 bureaux de différentes surfaces
- **Koné : Initiative Nord**
> 10 bureaux de surfaces variées, louables à une ou plusieurs entreprises



Directeur de la publication : David Guyenne |
 Coordination : direction de la communication et du marketing de la CCI-NC |
 Pilotage et rédaction : Annabelle Noir |
 Photographies : CCI-NC, Éric Aubry (couverture, p. 2, 21, 4^e de couverture), Gill Chabaud (p.26), Aude-Émilie Dorion (p.24/ devant l'aérogare), Bryan Gauvan (p.5), Nicolas Petit (p. 20, 22/diplômés CFA, 4^e de couverture), Province Sud (p.9). |
 Conception graphique : Eudanla |
 Impression : Digiprint |
 Nouméa, Nouvelle-Calédonie août 2024

RAPPORT D'ACTIVITÉ 2023



CCI NOUVELLE-CALÉDONIE

Chambre de commerce et
d'industrie de Nouvelle-Calédonie
15, rue de Verdun
BP M3 98849 Nouméa Cedex
Nouvelle-Calédonie
Tél. : (+687) 24 31 00
E-mail : cci@cci.nc - www.cci.nc
f in c CCI-NC

